

# Memoria de actividades 2023



ASPACE  
León

Plena  
inclusión  
ASPACE  
PARA TODOS





ASPACE  
*León*





**ASPACE LEÓN**

# ASPACE LEÓN

## ÍNDICE

### 1. ASPACE León

Carta del presidente

### 2. Somos

Parálisis cerebral

Misión

Visión

### 3. Estructura

Junta directiva

Organigrama

Equipo humano



### 4. Centros

Colegio de Educación Especial La Luz

Centro de día La Luz

Centro ocupacional y de día Ordoño II

Centro ocupacional San Lorenzo

Centros residenciales: San Froilán y San Lorenzo

### 5. Servicios generales

Fisioterapia

Logopedia, audición y lenguaje

Medicina y enfermería

Psicología

Terapia ocupacional

Trabajo social

Ocio

### 6. Voluntariado

### 7. ASPACEmpleo

### 8. Proyectos 2023

### 9. Relaciones institucionales



# ASPACE LEÓN ASPACE LEÓN ASPACE LEÓN

## CARTA DEL PRESIDENTE



Luis Manuel Rodríguez Roldán  
Presidente de ASPACE León

Te damos la bienvenida a ASPACE León donde llevamos 39 años trabajando día a día y esforzándonos por aportar recursos que mejoren la calidad de vida de las personas con parálisis cerebral y otras discapacidades afines y la de sus familiares.

A lo largo de los años, esta entidad ha tenido un impacto positivo en la vida de las personas con parálisis cerebral y grandes necesidades de apoyo.

Desde la sensibilización social hasta la implementación de programas educativos y de rehabilitación, hemos trabajado incansablemente para construir puentes hacia un futuro inclusivo y equitativo.

Nuestro compromiso es continuar fortaleciendo nuestra comunidad. Juntos somos más fuertes, y tú también eres parte de ASPACE León.

La Memoria Anual 2023 es un recorrido por los retos y obstáculos que juntos hemos superado durante el último año. Y decimos juntos porque un año más todo el equipo de profesionales, personas usuarias, familias, la Junta Directiva, el equipo de voluntarios, administración pública y empresas colaboradoras hemos trabajado unidos por una misma causa.

Quédate y conoce en profundidad nuestros centros y al equipo humano que lo conforman, nuestros proyectos, actividades y el día a día que vivimos. Cuando termines de leerlo conocerás un poco más sobre nuestra realidad, esperamos que te resulte inspiradora y te haga reflexionar. Y sobre todo, que hayas conocido un poco más sobre la parálisis cerebral y sobre las personas que forman esta gran familia ASPACE.



## PARÁLISIS CEREBRAL

Es una discapacidad producida por una lesión en el cerebro que afecta a la movilidad y la postura de la persona, limitando su actividad. Esta discapacidad puede ir acompañada de una discapacidad sensorial o intelectual en mayor o menor grado, por eso nos referimos a la parálisis cerebral como una pluridiscapacidad.

1 de cada 500 personas tiene parálisis cerebral.

## MISIÓN

Nuestra misión es el cuidado y la educación de todas las personas usuarias, trabajando en su tratamiento y rehabilitación para mejorar su calidad de vida y la de sus familiares. Promoviendo el desarrollo de apoyos y programas que faciliten su participación activa como ciudadanos de pleno derecho.

## VISIÓN

Nuestro camino se dirige a la mejora de la calidad de vida de las personas afectadas por parálisis cerebral y patologías afines desde nuestros centros, promoviendo su desarrollo personal, la igualdad de oportunidades y su inclusión social.



# ESTRUCTURA ESTRUCTURA ESTRUCTURA

## **JUNTA DIRECTIVA**

Hasta el 10 de agosto de 2023

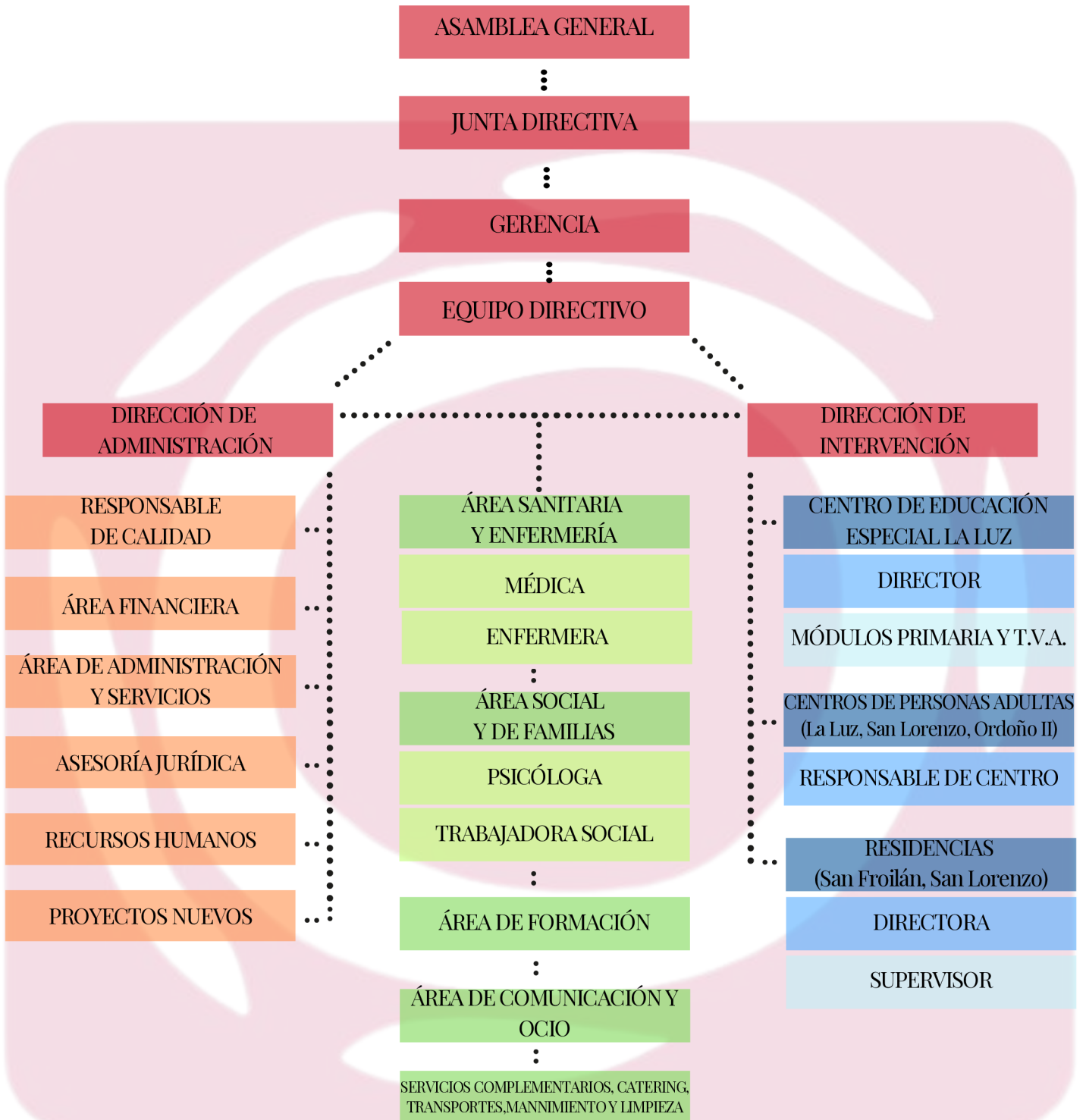
Presidenta	María Jesús García Álvarez
Vicepresidenta	Silvia Lafuente de Pedro
Secretaria	María José Martínez Fernández
Tesorero	Luis Manuel Rodríguez Roldán
Vocal 1	Pedro Cabero Santos
Vocal 2	Hermógenes Castro Juan
Vocal 3	Julio Revuelta Prieto

A partir del 10 de agosto de 2023

Presidente	Luis Manuel Rodríguez Roldán
Vicepresidenta	Silvia Lafuente de Pedro
Secretaria	María José Martínez Fernández
Tesorero	Pedro Cabero Santos
Vocal 1	Julio Revuelta Prieto
Vocal 2	M <sup>a</sup> Ángeles Cela Torres

# ESTRUCTURA ESTRUCTURA ESTRUCTURA

## ORGANIGRAMA



# ESTRUCTURA ESTRUCTURA ESTRUCTURA

## EQUIPO HUMANO

ASPACE León cuenta con un equipo profesional multidisciplinar para dar desde la asociación un servicio 360°. De esta forma, la distribución por categorías profesionales es la siguiente:



PERSONAL DE  
ATENCIÓN DIRECTA

48



PERSONAL  
TÉCNICO

20



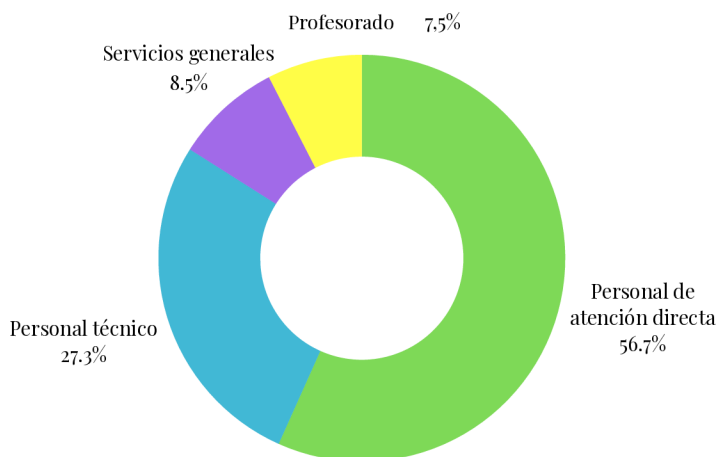
SERVICIOS  
GENERALES

11



PROFESORADO

7



MUJERES

71%



HOMBRES

13%

En junio de 2023 el equipo humano de ASPACE León recibió el Galardón al Valor Social concedido por la asociación Activos y Felices.

Recogieron el premio Luis, Presidente de la Junta Directiva y Noelia, Gerente de ASPACE León.





# CENTROS CENTROS CENTROS

## COLEGIO DE EDUCACIÓN ESPECIAL LA LUZ

Durante el año 2023 el colegio “La Luz” escolarizó a **22 alumnos y alumnas** de edades comprendidas entre 6 y 21 años con parálisis cerebral y discapacidades afines.

Cuenta con **5 aulas**:

- 4 para Educación Básica Obligatoria (concertadas)
- 1 para Transición a la Vida Adulta (concertada)



**Nuestra metodología** se basa en el principio de globalización. Creamos un plan individualizado para cada alumno teniendo en cuenta sus capacidades, necesidades, ritmos de aprendizaje y sus motivaciones e intereses personales.

Desarrollamos una educación basada en la afectividad y la socialización favoreciendo el aprendizaje y la relación con compañeros y profesionales, y promoviendo el respeto de las normas sociales y la colaboración.

Contamos con el certificado CoDiCe TIC Nivel 3.

### Equipo multidisciplinar

Seis maestras

Una logopeda y una maestra de audición y lenguaje

Una orientadora educativa

Una trabajadora social

Dos fisioterapeutas

Dos ATEs

Dos cuidadoras

Una enfermera

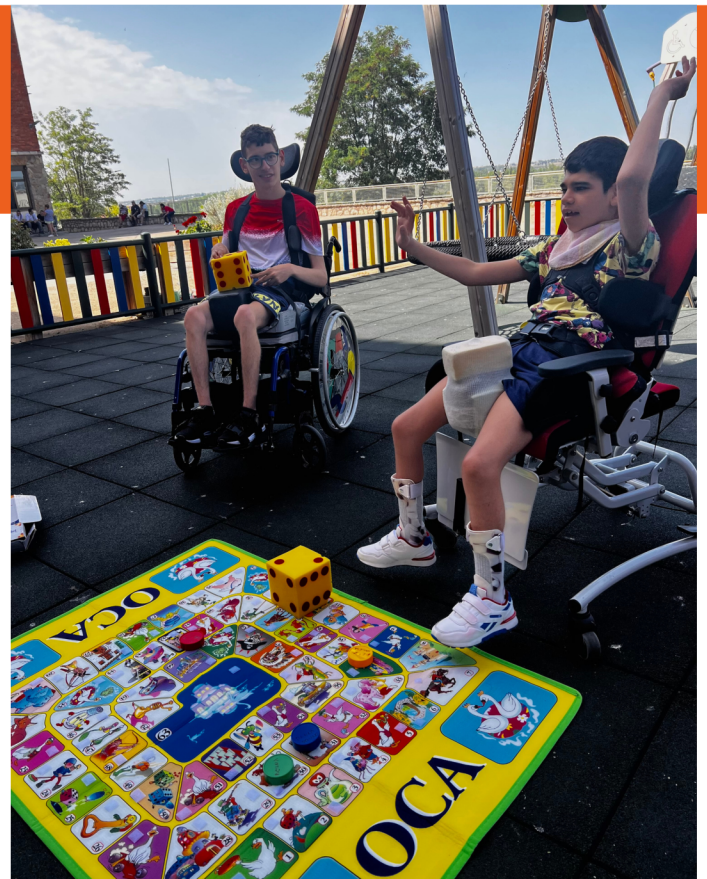
Pediatras de la Unidad de Patología Compleja y Cuidados Paliativos Pediátricos de León

## Servicios y programas

**Fisioterapia:** ofrece terapia individualizada diaria empleando técnicas de fisioterapia convencional y neurológica con la intención de mantener rangos articulares, elasticidad muscular y potenciar al máximo las características motoras y las necesidades de cada alumno/a. Utilizan distintos dispositivos ortopédicos, emplean la fisioterapia respiratoria y la hidroterapia.

**Logopedia:** realizan la evaluación, diagnóstico, tratamiento (alimentación, fonoarticulación, comunicación...) y seguimiento logopédicos del alumnado mediante la intervención directa en sesiones semanales. Asesoramiento familiar sobre pautas de alimentación y comunicación.

**Orientación educativa:** se realizan actuaciones dirigidas al alumnado como valoraciones psicopedagógicas, terapia conductual cuando es necesario, o apoyo en el plan curricular del profesorado. Asesoramiento al profesorado en la atención a la diversidad. Asesoramiento y orientación a familias en la atención e intervención con sus hijos.



## Actividades y talleres 2023

- Día Mundial de la Parálisis cerebral.
- Taller de la vendimia.
- Fiesta de Halloween.
- Magosto.
- Taller del otoño.
- Día de la Discapacidad.
- Fiesta de Navidad.
- Fiesta de Carnaval.
- Taller de la primavera.
- Fiesta de fin de curso.

# CENTROS CENTROS CENTROS

## CENTRO DE DÍA LA LUZ

Durante el año 2023 el centro de día La Luz atendió a **30 personas usuarias** con parálisis cerebral y otras discapacidades afines.

Este centro está dedicado a la **prevención, diagnóstico, tratamiento y rehabilitación** de cada persona usuaria para velar por su educación, integración social, laboral y familiar y todo aquello encaminado a su autonomía personal y a la defensa y consecución de sus derechos.



Las **instalaciones** cuentan con 5 aulas, una sala de Snoezelen para la estimulación multisensorial, una sala de hidroterapia y una sala de fisioterapia.

El **equipo multidisciplinar** está formado por cinco cuidadoras, una educadora, una maestra de audición y lenguaje, una terapeuta ocupacional, dos fisioterapeutas, una psicóloga y una trabajadora social.

En este centro se trabaja de forma individualizada con cada persona usuaria las siguientes **áreas**:

- Habilitación psicosocial.
- Estimulación cognitiva.
- Promoción, mantenimiento y recuperación de la autonomía funcional.
- Habilitación y terapia ocupacional.

El equipo profesional basa su **metodología de intervención y rehabilitación** en los siguientes programas:

- Fisioterapia neurológica.
- Fisioterapia respiratoria.
- Material ortoprotésico.
- Comunicación.
- Atención a la disfagia.
- Habilitación funcional.
- Estimulación sensorial.
- Estimulación cognitiva.
- Estimulación artística.
- Estimulación musical.
- Deporte adaptado.
- Terapia ocupacional y miofuncional.
- Dinamización sociocultural.
- Ocio y tiempo libre.
- Promoción del entrenamiento para la vida independiente.
- Promoción de la autonomía personal (ABVD y habilidades manipulativas).
- Participación en las actividades diarias del centro y mejora de la convivencia.
- Relaciones familiares.
- Detección e intervención psicológica y seguimiento en casos de riesgo.
- Atención a las familias.



### Actividades y talleres 2023

- Carnaval.
- San Valentín.
- Día de la Mujer.
- Visita del colegio La Luz.
- Salida al parque de La Candamia.
- Taller al aire libre.
- Halloween.
- Cuentacuentos con Manuel Ferrero.
- Visita navideña de los alumnos de Jesuitas.
- Taller de cremas del proyecto AFE Monte San Isidro 9 de Diputación.
- Cumpleaños de las personas adscritas al centro.



# CENTROS CENTROS CENTROS

## CENTRO OCUPACIONAL Y DE DÍA ORDOÑO II

Durante el año 2023 en este centro ubicado en San Feliz de Torío se atendió a **32 personas usuarias** con parálisis cerebral y discapacidades afines afectadas a nivel físico, intelectual y/o cognitivo con variedad de grados de dependencia.

Gran parte de nuestros programas y actividades giran en torno a **la autonomía, la promoción de la vida independiente y ocupacional** de cada persona usuaria. De esta forma, y teniendo en cuenta las capacidades de cada una, trabajamos a través de su Proyecto de Vida Personal (PDV) en el que se enmarcan unos objetivos y actividades a desarrollar de **carácter terapéutico, rehabilitador e integrador**.



Hemos desarrollado las actividades que se enmarcan en los **proyectos de vida** de las personas usuarias a través de los siguientes **programas**:

- Estimulación cognitiva.
- Estimulación artística.
- Habilidades sociales y comunicación.
- TIC's.
- Atención a la disfagia.
- Fisioterapia neurológica.
- Fisioterapia respiratoria.
- Material ortoprotésico.
- Habilidades manipulativas.
- Actividades básicas de la vida diaria (ABVD).
- Entrenamiento para la vida independiente.
- Psicología.
- Actividades ocupacionales.





Además de la actividad diaria del centro, durante el año 2023 hemos realizado **actividades extraordinarias** entre las que destacamos:

- Fiesta de Carnaval con concurso de máscaras.
- Visita de la Cofradía del Santo Cristo de la Bienaventuranza para visitar nuestra procesión de Semana Santa hecha a mano en los talleres.
- Fiesta de San Juan con nuestras propias figuras para la hoguera. Aunque no llegamos a quemarlas, ya que son un ejemplo de nuestra creatividad y trabajo en equipo.
- Fiesta de junio donde aprovechando que todavía no hacía mucho calor, estuvimos en el jardín tomando un picnic y pasando un rato divertido.
- Visita de la Policía Nacional y Guardia Civil que dieron una charla sobre seguridad ciudadana y nos enseñaron sus vehículos.
- Visita con motivo de las fiestas de San Froilán de unos amigos, Ana y Julio César, que nos enseñaron sobre la tradición de estas fiestas.
- Fiesta de despedida por la jubilación de Marife, nuestra cocinera por muchos años.

## **CENTRO OCUPACIONAL SAN LORENZO**

Este centro ubicado en el centro de León, próximo a la Catedral, está especializado en la atención de personas adultas con parálisis cerebral o pluridiscapacidad que, en edades avanzadas o con características muy especiales, necesitan de una **atención más personalizada e individualizada**. Durante el año 2023 se atendió a **6 personas usuarias**.

La **metodología de trabajo** se centra en la realización de los Proyectos de Vida de cada persona usuaria en los que cada uno aporta qué le gustaría hacer y cómo, planteando unos **objetivos** personalizados que integren distintas áreas **para su atención integral**:

- Mejorar y/o mantener las capacidades cognitivas como atención, percepción, memoria, etc. y las capacidades motoras fina y gruesa.
- Progreso en los entornos personal, social y afectivo a través del manejo de habilidades sociales, del desarrollo de sus capacidades, del fomento de la participación social y la buena comunicación y relación entre las personas usuarias del centro.
- Trabajar para mejorar su autoestima y percepción de sí mismos y de su entorno cercano, estableciendo unas metas a las que puedan llegar de forma autónoma o con apoyos.

Todos estos objetivos están englobados en los siguientes programas que se realizan a diario en el centro:

- Estimulación cognitiva.
- Estimulación artística.
- Habilidades sociales y comunicación.
- TIC's.
- Atención a la disfagia.
- Fisioterapia neurológica.
- Fisioterapia respiratoria.
- Material ortoprotésico.
- ABVD.
- Habilidades manipulativas.
- Entrenamiento para la vida independiente.
- Psicología.
- Actividades ocupacionales.

# C.O. SAN LORENZO C.O. SAN LORENZO C.O. SAN LORENZO

El **equipo multidisciplinar** está formado por la referente del centro, personal de atención directa de apoyo y el equipo técnico formado por terapeuta ocupacional, psicóloga, trabajadora social y fisioterapeuta.

Cada uno de los técnicos van una vez a la semana para realizar sus sesiones y la atención individualizada con cada persona usuaria.



# CENTROS CENTROS CENTROS

## CENTROS RESIDENCIALES

ASPACE León cuenta con la residencia permanente San Froilán, ubicada en el complejo San Cayetano en la Carretera de Carbajal, y con el centro residencial San Lorenzo, ubicado en el centro de León, próximo a la Catedral.

Ambos centros están abiertos los 365 días del año y tienen como **objetivos**:

- Ser un hogar con una convivencia de tipo familiar.
- Favorecer la autonomía de las personas con parálisis cerebral y otras discapacidades afines.
- Potenciar sus capacidades para el desarrollo de actividades de la vida diaria (AVD).
- Prevenir, mantener y mejorar la actividad psíquica, física, social, educativa y cultural de las personas usuarias.
- Favorecer el correcto desarrollo afectivo y psicosocial.



Los **servicios** que se ofertan en ambos centros son los siguientes:

- Alojamiento y manutención en horario complementario a los centros diurnos.
- Apoyo y acompañamiento de actividades de la vida comunitaria.
- Departamento médico y enfermería para la atención sanitaria.
- Tramitación y acompañamiento a consultas e ingresos hospitalarios.
- Departamentos de fisioterapia, psicología y trabajo social.
- Terapia ocupacional en el centro residencial San Lorenzo.
- Servicio de ocio y tiempo libre.
- Programa de respiro familiar.

# RESIDENCIAS RESIDENCIAS RESIDENCIAS

La **Residencia Permanente San Froilán** dispone de 30 plazas y dio servicio a 29 personas durante el año 2023. Sus instalaciones cuentan con:

- 16 habitaciones dobles y 2 individuales con sistemas de aviso individualizado y grúas de techo en cada una.
- 6 baños adaptados y 2 asistidos con camilla de baño.
- Control de enfermería.
- Comedor y sala de usos múltiples con televisión.

El equipo profesional está formado por 22 profesionales que desarrollan la atención y los cuidados básicos, una directora y un supervisor con disponibilidad para urgencias las 24 horas, una psicóloga, una trabajadora social, una terapeuta ocupacional y una responsable del ocio y tiempo libre de los internos.



El **Centro Residencial San Lorenzo** dispone de 24 plazas y dio servicio a 22 personas durante el año 2023. Sus instalaciones cuentan con:

- 1 apartamento: habitación individual y habitación doble, sala de estar, mini cocina y baño adaptado.
- 3 apartamentos: 3 habitaciones dobles y 1 individual, 2 baños adaptados, sala de estar y mini cocina.
- 4 apartamentos destinados a sala de usos múltiples (ocio, cine, juegos, etc.) con aseos adaptados, comedor comunitario y cocina con aseos adaptados, lavandería, control de cuidadores/as con sistema de aviso individualizado en cada estancia y sala de fisioterapia.

El equipo profesional está formado por 15 profesionales que desarrollan la atención y los cuidados básicos, una directora y un supervisor con disponibilidad para urgencias las 24 horas, una psicóloga, una trabajadora social, terapeuta ocupacional y una responsable del ocio y tiempo libre de los internos.

# SERVICIOS GENERALES

# SERVICIOS GENERALES

# SERVICIOS GENERALES

## FISIOTERAPIA

En ASPACE León contamos cinco fisioterapeutas para dar servicio a todos los centros, en los cuales se encargan de la valoración y rehabilitación de los sistemas nervioso, músculo esquelético y respiratorio, a través de diferentes **programas**:

**Fisioterapia neurológica:** se llevan a cabo intervenciones específicas para recuperar o mantener al máximo la independencia funcional y de movimiento de las personas usuarias de los diferentes centros.

**Habilitación funcional:** terapia dirigida a mejorar la calidad y eficacia de los movimientos, el control postural, mejorar la marcha y el ejercicio terapéutico dentro de las posibilidades de cada usuario, en definitiva, para mejorar la mayor autonomía posible en sus ABVD.

**Fisioterapia respiratoria:** la terapia respiratoria se realiza con la finalidad de mejorar la ventilación, evitar acúmulos de secreciones que pueden dar paso a infecciones no deseadas, con lo que esta terapia, ayuda a mejorar la calidad de vida y a evitar o disminuir los ingresos hospitalarios.

**Material ortoprotésico:** se elaboran férulas, asientos y bipedestadores de escayola para el control postural de los más pequeños. Además se realizan las adaptaciones necesarias en los dispositivos de uso externo, con el fin de mejorar las condiciones estructurales y funcionales de las personas usuarias, ya que consideramos esencial el buen posicionamiento en todas las actividades que realizan nuestros usuarios tanto dentro como fuera del centro.

**Hidroterapia:** la terapia en el agua se realiza para relajar y/o fortalecer las articulaciones, aliviar posibles dolores y promover el movimiento corporal, todo ello desde un ambiente relajado, lúdico y divertido.

**Fisioterapia rural:** este programa valora al paciente dentro de su entorno, llevando a cabo el tratamiento y las intervenciones de fisioterapia necesarias para mantener o mejorar la calidad de vida de las personas que se benefician de él. Se realiza de forma domiciliaria y/o en centros de salud de diferentes pueblos de la provincia de León.



# SERVICIOS GENERALES

# SERVICIOS GENERALES

# SERVICIOS GENERALES

## LOGOPEDIA, AUDICIÓN Y LENGUAJE

Este servicio se oferta en el centro de día La Luz y en el colegio de Educación Especial La Luz, donde desarrollan su actividad en varias líneas de trabajo. Desde la valoración, evaluación, programación e intervención de **patologías del habla, comunicación y alimentación**, hasta el asesoramiento a las familias y otros profesionales de los centros.

### Terapia orofacial y miofuncional:

- Mantener y/o mejorar el tono y la movilidad de la musculatura orofacial.
- Trabajar la propiocepción de la musculatura orofacial y adecuar la sensibilidad.
- Mejorar el equilibrio muscular de los órganos de la respiración, de la deglución y del habla.

### Comunicación:

- Potenciar la intención comunicativa.
- Trabajar la comunicación verbal y no verbal
- Promover el uso de los Sistemas Aumentativo o Alternativos de Comunicación.

### Estimulación cognitiva:

- Mejorar la orientación.
- Trabajar la lectoescritura.
- Potenciar las gnosias sensoriales.
- Mejorar la atención y la memoria.
- Promover las funciones ejecutivas.
- Trabajo de las praxias: ideatorias, ideomotoras y vocabulario.

### Atención a la disfagia:

- Acompañamiento en el proceso de alimentación y deglución.
- Alimentación segura y eficaz.
- Pautas y recomendaciones.



# SERVICIOS GENERALES

# SERVICIOS GENERALES

# SERVICIOS GENERALES

## MEDICINA Y ENFERMERÍA

Es el servicio facilitador que conecta las **necesidades médicas de las personas usuarias** con los servicios externos. Está integrado por una médica y una enfermera que brindan una atención sanitaria orientada a la prevención, mantenimiento, restauración y promoción de la salud, así como el diagnóstico de patologías.

### Servicios:

- Controlar de manera integral la salud de las personas usuarias (con apoyo de personal médico especialista y personal de enfermería cualificado).
- Comunicación con las familias con el objetivo de ir fijando metas a medio y corto plazo, en base a las necesidades de cada persona.
- Otorgar atención médica oportuna y eficiente a quienes sufran alguna lesión o enfermedad.
- Atención de urgencias médicas proporcionando los primeros auxilios a los usuarios que lo requieran.
- Detección y manejo inicial de padecimientos agudos que requieran tratamiento de la sintomatología.



# SERVICIOS GENERALES

# SERVICIOS GENERALES

# SERVICIOS GENERALES

## PSICOLOGÍA

Este departamento da respuesta a las necesidades de **apoyo psicosocial** que presentan las **personas usuarias y sus familias**.

El **enfoque de trabajo** implica a todos los agentes (familia y resto de profesionales) y está centrado en la persona y dirigido a soluciones, respetando los ritmos de las personas y fomentando sus recursos personales.



### Servicios:

#### Personas usuarias:

- Terapia de conducta:
  - Se observan y definen las conductas problemáticas.
  - Se analizan los factores que disparan o mantienen el problema.
  - Se planifican intervenciones de tipo conductual.
  - Se orienta a profesionales y familia sobre las pautas de actuación recomendadas.
- Acompañamiento en los diferentes momentos vitales de las personas, en especial, en los momentos de ingreso o cambios vitales importantes.
- Apoyo psicológico.
- Elaboración de informes.

#### Familias:

- Psicoeducación sobre la problemática que se presenta.
- Elaboración de pautas de intervención.
- Seguimiento.

#### Profesionales:

- Orientación y asesoramiento en la atención a las personas.
- Pautas para intervenir en problemas de conducta.

# SERVICIOS GENERALES

# SERVICIOS GENERALES

# SERVICIOS GENERALES

## TERAPIA OCUPACIONAL

Este servicio se encuentra activo en los diferentes centros ocupacionales, centros de día y ámbito residencial de la entidad.

El objetivo que se persigue es la **promoción de la autonomía personal** de cada usuario de ASPACE León, y por tanto, una repercusión positiva en su calidad de vida.

Actualmente, se encuentra organizado en función a los siguientes aspectos:

### Actividades básicas de la vida diaria:

- Promover hábitos de autocuidado saludables.
- Participación y autonomía durante la alimentación, vestido, aseo e higiene personal, uso del WC y movilidad funcional.
- Detección de necesidades y entrenamiento en el uso de productos de apoyo. Impresión 3D.

### Habilidades manipulativas:

- Uso y manipulación adecuada de objetos.
- Potenciar aspectos manipulativos: sensibilidad, propiocepción, estereognosia, presión, prensión, tono muscular, coordinación bimanual y óculomanual.
- Entrenamiento de presas y pinzas manuales.
- Participación y desempeño ocupacional en tareas del día a día.
- Estimulación cognitiva a través de la actividad.
- Diseño y confección de ortesis en miembros superiores: ferulaje.

### Promoción de la vida independiente:

- Participación y autonomía en la vida doméstica.
- Manejo del dinero.
- Uso de recursos tecnológicos y comunitarios.
- Participación social y comunitaria.



# SERVICIOS GENERALES

# SERVICIOS GENERALES

# SERVICIOS GENERALES

## TRABAJO SOCIAL

La atención prestada en ASPACE León es de carácter integral y multidisciplinar, en la cual el Trabajo Social es una de las disciplinas que intervienen en los procesos enmarcados en los respectivos programas y servicios, configurándose el departamento como la **puerta de entrada a nuestra entidad**, a través de una atención personalizada y centrada en las necesidades y deseos de las personas usuarias y sus familias.

Desde el Departamento de Trabajo Social se busca contribuir en el logro del mayor **bienestar de las personas usuarias** y sus familiares colaborando con el resto del equipo multidisciplinar y coordinando **acciones con otros organismos** como Gerencia de Servicios Sociales, SACyL, etc.



En resumen, los **servicios destinados a las familias y personas usuarias**, que se prestan a través de este departamento son:

- Primera acogida, información y orientación a cerca de los servicios de ASPACE León. Modo de acceso, requisitos y apoyo y gestión en la tramitación de la estancia, si procede.
- Información y orientación sobre recursos para las personas con discapacidad y sus familias en nuestro ámbito geográfico de actuación y/o a nivel regional, nacional, etc.
- Información, orientación y apoyo en la gestión y seguimiento de ayudas y prestaciones sociales y económicas.
- Seguimiento y supervisión de la actividad de la persona usuaria en cualquiera de nuestros servicios en coordinación con el resto de profesionales del equipo multidisciplinar.
- Comunicación regular con las familias a través de visitas programadas, contacto telefónico.
- Acompañamiento y escucha activa a los/as cuidadores/as y otros familiares de la persona con discapacidad.
- Coordinación con otras entidades u organismos para la atención de las personas usuarias y sus familias.

# SERVICIOS GENERALES

# SERVICIOS GENERALES

# SERVICIOS GENERALES

## OCIO

El ocio para las personas con parálisis cerebral y discapacidades afines, al igual que para todos, tiene un gran valor. Representa momentos de **disfrute, socialización y desconexión**, pero también es una herramienta de empoderamiento y mejora de su calidad de vida.

Nuestra actividad está basada en una serie de **valores** que nos permiten realizar un conjunto de **intervenciones socioeducativas** centradas de forma individual en cada persona participante. Lo que implica:

- Actuar con respeto hacia las personas participantes, prevaleciendo su dignidad individual.
- Partir de sus fortalezas, capacidades y el contexto de cada persona.
- Atención a la diversidad como fuente de enriquecimiento.
- Favorecer el desarrollo y crecimiento personal.
- Proceso continuo de aprendizaje y mejora integral por todas las partes involucradas.
- Planificación, diseño y ejecución de actividades e iniciativas relacionadas con el ocio.

### Objetivos:

- Dar respuesta a los objetivos vitales de cada persona.
- Favorecer el empoderamiento, la autonomía y la autodeterminación.
- Facilitar la participación ciudadana y la integración comunitaria.
- Disfrutar del tiempo de ocio como protagonistas de sus proyectos de vida.



# SERVICIOS GENERALES

# SERVICIOS GENERALES

# SERVICIOS GENERALES

## Actividades 2023:

- Viaje de vacaciones: Salou (Tarragona)
- Salidas lúdicas: paseos y actividades en entornos urbanos y naturales, piscina, cine y espectáculos, actividades en festividades leonesas.
- Taller “Ocupando Espacios” con el MUSAC.
- Visitas Culturales: museos, sesiones TedX, exposiciones, visionado de estrellas con la Asociación de Astronomía, visitas guiadas por el Casco histórico, visita a la Asociación de Animales y Plantas de León, etc.
- Actividades deportivas: partidos de La Cultural, Boccia (deporte adaptado), visita a Caminando con Caballos.
- Actividades en las residencias: juegos de mesa, cuentacuentos, espectáculos de magia, concursos, karaoke, merienda con Papa Noel, visitas de Moteros Solidarios, cine, celebración de cumpleaños y festividades (Carnaval, Halloween, Navidad...)
- Ludoteca.
- Actividades asociativas: días de convivencia, torneo de golf, celebración de Días Mundiales, campañas de sensibilización, actos conmemorativos, feria de voluntariado, villancicos y merienda navideña, chocolatada de fin de año, mercadillos solidarios.



## Talleres 2023

- Manualidades.
- Estimulación sensorial.
- Psicomotricidad.
- Cine.
- Cocina.
- Música
- Memoria
- Relajación
- Taller “Ocupando Espacios del MUSAC.”

# VOLUNTARIADO VOLUNTARIADO VOLUNTARIADO

**El ocio en ASPACE León no sería posible sin nuestro voluntariado.**

Está formado por un grupo de personas con una calidad humana extraordinaria, comprometidas y solidarias que contribuyen al desarrollo de ASPACE León como entidad.

Ofrecen su tiempo, conocimientos, recursos y experiencias.

Colaboran en nuestros centros y departamentos.

Son una parte fundamental de la Comunidad ASPACE León.

Con su apoyo, las personas con discapacidad pueden mejorar su calidad de vida.

Contribuyen en la reivindicación y defensa de sus derechos.

Participación en sociedad.

Crecimiento personal y social.



El Voluntariado de ASPACE León favorece situaciones reales de socialización y participación social para las personas con discapacidad. El grupo de voluntariado significa posibilidades reales de inclusión.



# ASPACEMPLEO

# ASPACEMPLEO

# ASPACEMPLEO

En 2015 surge ASPACEmpleo, un **programa de itinerarios personalizados de inserción sociolaboral para personas con discapacidad** financiado por la Gerencia de Servicios Sociales de la Junta de Castilla y León, y el Fondo Social Europeo (FSE+).

En 2023, se atendió a un total de **28 personas en el programa**.

## Objetivos:

- Mejorar la empleabilidad de las personas con discapacidad y favorecer su acceso al mercado de trabajo, a través de un conjunto de apoyos que potencien sus capacidades.
- Fomentar la autonomía a la hora de realizar una búsqueda activa del empleo.
- Desarrollar o reforzar las habilidades necesarias para enfrentarse a un puesto de trabajo.
- Aumentar las oportunidades de empleo para las personas con discapacidad.



### Servicios del programa:

- Orientación y asesoramiento laboral.
- Tutorización y seguimiento a nivel individualizado.
- Talleres formativos tanto grupales como individuales.
- Formación y apoyo en TIC para la búsqueda activa de empleo.
- Información sobre ofertas de empleo.
- Acciones de acompañamiento y apoyo en el puesto de trabajo.
- Prácticas en empresas (sujetas a la demanda del mercado laboral).
- Orientación e información sobre cualquier otra necesidad que puedan presentar las personas con discapacidad, para su pleno desarrollo y funcionamiento autónomo.



### Acciones formativas 2023:

- Curso formativo de Conserje. Estableciendo un convenio con la academia Logos y la Gerencia Territorial de Servicios Sociales.
- Curso de informática aplicada a la búsqueda de empleo.
- Taller de cómo realizar una entrevista telemática.
- Taller de imagen personal y profesional.
- Formación pre laboral en el centro ocupacional Ordoño II.



# PROYECTOS 2023

# PROYECTOS 2023

# PROYECTOS 2023

<b>PROYECTOS DESARROLLADOS EN 2023</b>		
<b>ENTIDAD CONVOCANTE</b>	<b>DENOMINACIÓN PROYECTO</b>	<b>DESCRIPCIÓN</b>
Diputación de León	Apoyo al funcionamiento global de ASPACE León	Apoyo al funcionamiento global de ASPACE León
Ayuntamiento de León	El Ocio y las Personas con Parálisis Cerebral	Actividades de ocio inclusivo para favorecer la participación social
Ayuntamiento de Garrafe de Torio	Taller de Lavandería	Actividades del Taller del Centro Ocupacional
Federación ASPACE-GSS	IRPF – Línea 1 y 2	Atención urbana y rural y Bienestar familiar
Federación ASPACE-GSS	ESPACIO C	Reforma espacios viejo cine
Federación ASPACE-GSS	IRPF – Equipamiento	Equipamiento residencia San Froilán
Federación ASPACE-GSS	Subvención nominativa SEPAP	Subvención para la promoción de la autonomía personal
Federación ASPACE-GSS	Programa de inserción sociolaboral e itinerarios profesionales – FSE	Programa de inserción sociolaboral e itinerarios profesionales – FSE
Federación ASPACE-Consejería de Sanidad	Subvención de Consejería de Sanidad	Subvención de Consejería de Sanidad para apoyo sanitario
Plena Inclusión – GSS	Apoyo a familias	Subvención para realizar apoyo a familias
Plena Inclusión – GSS	Recursos en el Ámbito Rural	Subvención para Recursos en el Ámbito Rural

<b>ENTIDAD CONVOCANTE</b>	<b>DENOMINACIÓN PROYECTO</b>	<b>DESCRIPCIÓN</b>
Consejería de Educación JCYL	Ayuda para el transporte de plurideficientes	Subvención para transporte de plurideficientes
Consejería de Educación JCYL	Concierto educativo	Subvención personal complementario y otros gastos
Consejería de Educación JCYL	Respiro escolar curso 22/23 y 23/24	Subvención para respiro escolar
Plena Inclusión – Consejería Educación JCYL	Subvención. Comedores escolares	Subvención para comedores escolares
Consejería de Empleo	Subvención PRORGAN	Subvención para la contratación
Fundación Michelin	Cambio de ruedas de vehículos	Cambio de ruedas de vehículos
Fundación Alimerka	Descanso terapéutico	Adquisición de colchones
Fundación ONCE	Espacio C	Reforma viejo cine
Fundación Brico Depôt	Acondicionamiento de las instalaciones interiores de las residencias San Froilán y San Lorenzo	Acondicionamiento de las instalaciones interiores de las residencias San Froilán y San Lorenzo
Fundación Inocente	Espacio C	Reforma viejo cine, sala boccia para sala multiusos
Aguas de León	El jardín de los cuentos	Acondicionamiento de pradera y mobiliario de jardín

# RELACIONES INSTITUCIONALES

# RELACIONES INSTITUCIONALES

# RELACIONES INSTITUCIONALES



Unión Europea  
Fondo Social Europeo







ASPACE  
*León*







**ASPACE**  
*León*

 Plena  
inclusión

 **ASPACE**  
ENFRIANDO CEREBRAL

Carretera de Carbajal S/N  
San Cayetano, Pabellón San José  
24008 León

[www.aspaceleon.org](http://www.aspaceleon.org)  
[aspaceleon@aspaceleon.org](mailto:aspaceleon@aspaceleon.org)  
987 875 194